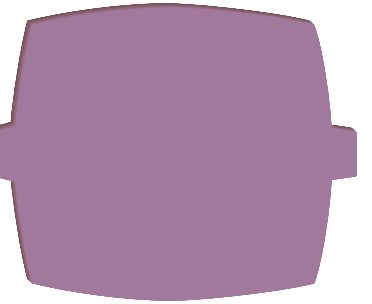


第二十二回公演

蟹江尾八会



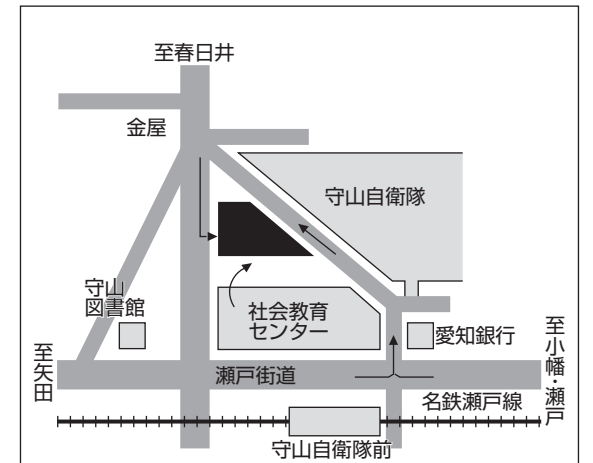
# 祝

## 第22回 民謡と端唄 蟹江尾八会

# 竹田耳鼻咽喉科

守山区

守山社会教育センター北どなり  
自衛隊西どなり（駐車場あり）



- 診療時間  
月・火・水・金 AM9:00～12:00  
PM5:00～7:30  
木・土 AM9:00～12:00
- 休診日  
日・祝  
木・土（午後休診）

院長 竹田光彦

〒463-0067 名古屋市守山区守山3丁目2-13

ナクヨ ハナミミ  
☎(052)794-8733(代)

## 第二十二回公演

民謡と端唄

## 蟹江尾八会

# 民謡は旅人

会場／日本特殊陶業市民会館ビレッジホール

（旧 中京大学文化市民会館ブルニエホール）

日時／平成25年5月26日(日)

開場／10:30 開演／11:00 終演／17:00(予定)

主催／蟹江尾八会

後援／愛知県・名古屋市中日新聞社・日本郷土民謡協会東海地区連合会

愛知芸術文化協会(ANET)・ナゴヤ劇場ジャーナル

# 祝

## 第22回 民謡と端唄 蟹江尾八会

### 和楽器専門店

# 山とや

豊橋市上伝馬町64

TEL (0532) 52-5286

<http://www.wagakki.co.jp/yamatoya/>

## 番組

オープニング三味線大合奏「民謡名曲選」

第一幕 民謡は旅人

一場 旅立ち

二場 金毘羅参りの旅

三場 うたで綴る故郷の旅

四場 特別出演 旅の思い出

五場 ふるさとのうた景色

第二幕 絃の奏で合い「名取三味線合奏 箏と共演」

「民謡アンサンブルと懐かしの歌謡曲」

第三幕 粋な浮世の糸しらべ「端唄と俗曲」

第四幕 特別出演 語り継ぐうたの心

一場 うた絵巻つれづれ

二場 端唄で綴る情けうた「蟹江尾八の弾語り」

# いじめごと

民謡と端唄 蟹江流家元 蟹江尾八



百花繚乱の季節を迎え、皆様にはご健勝のこととお慶び申し上げます。

さて、この度の第二十二回蟹江尾八会「民謡は旅人」の開催に際しましては、日頃より皆様には、格別なるご支援を賜り心より御礼申し上げます。

毎年新しい年を迎えるに当たり、期待と希望を持ってスタートいたします。それにはそれぞれ目標を立て、それに向かって研鑽し成就することを願いますが、なかなか満足には至りません。私の師匠の故千藤幸蔵先生の稽古場の壁には「日々稽古」の自筆の書が掲げられておりました。先生も同じ思いでおられたのではと、その書を顧み精進しなければならぬと思っております。

その中で、日本音楽の民謡に対する重要な位置付けと、民俗音楽としての理解を深めつつ、学問としてまず「三味線音楽基礎編」をまとめました。

また、先生のもとで勉強してまいりました、五線譜から三線譜への転譜技法により、「童謡・抒情歌」「歌謡曲」など手掛け、三味線の楽しさを追求したいと思っております。現在まだ〇〇曲余りですが近々紹介できると思います。

尚、本公演に於きましては、出演者同心合わせ、精一杯舞台を努めさせて頂きまので、終演まで温かいご声援頂きたくご高覧賜りますようお願い申し上げます。

## 祝辞

愛知県知事 大村秀章



このたび、第二十二回民謡と端唄蟹江尾八会「民謡は旅人」が盛大に開催されますことを、心からお祝い申し上げます。

心豊かで、ゆとりある生活が強く求められております今日、文化芸術に対する関心は一層高まっており、蟹江尾八会の皆様方が、蟹江尾八お家元の熱心な御指導のもと、長年にわたり民謡・端唄の普及と発展のため御尽力されてこられたことは、本県の文化振興にとりまして、誠に意義深く、心から敬意を表する次第であります。

本県では、今年の八月十日から十月二十七日にかけて、三年に一度の現代アートの祭典、「国際芸術祭」あいちトリエンナーレ二〇一三を開催いたします。現代アートを中心に、舞台芸術もあわせて展開してまいります。このトリエンナーレを通じて、県民の皆様が文化芸術をより身近に感じていただき、この地域の文化芸術活動を一層活性化させることにより、活力と豊かさに満ちた、日本一元気な愛知づくりに取り組んでまいりたいと考えておりますので、今後とも一層の御理解と御協力をお願いいたします。

終わりに、蟹江尾八会のみならずの御発展と、会員の皆様方の御健勝、御多幸をお祈り申し上げます。お祝いのことばといたします。

## お祝いのことば

名古屋市長

このたび、第二十二回民謡と端唄蟹江尾八会「民謡は旅人」が華々しく開催されますことを、心からお喜び申し上げます。

庶民の暮らしの中から生まれ語り継がれてきた民謡・端唄は、喜びや悲しみ、願いなど、日本人の心が息づく素晴らしい伝統芸能であり、時代を超え、今もなお、私たちに強い感銘と心の安らぎを与えてくれます。

蟹江尾八会の皆様におかれましては、長年にわたり民謡と端唄の伝承と普及に尽力してこられました。その真摯なご活動は、当地域の文化振興に寄与するものであり、深く敬意を表します。

名古屋市では、先代が築き伝えてきた文化を受け継ぎながら、全国・世界に情報発信できる名古屋文化を創造することを目指しており、市民の皆様が誇りを持てるまち、住んで自慢になるまちナゴヤをつくっていききたいと考えています。蟹江尾八会の皆様におかれましては、今後とも名古屋文化の発展・発信のために、お力添えをいただきますようお願いいたします。

本日ご出演される皆様には、日頃の鍛錬の成果を存分に発揮され、素晴らしい唄声と演奏をご披露いただきますようご期待申し上げますとともに、本会のご盛会と蟹江尾八会のみならずのご発展、ならびに会員の皆様の一層のご活躍を心から祈念いたします。



# お祝いのごとば

名古屋医師会監事 医学博士  
蟹江尾八会顧問

竹田 光彦



本日、第二十二回蟹江尾八会の発表会が「民謡は旅人」のテーマのもとに日本特殊陶業市民会館ビレッジホールにて盛大に開催されますことを、心から御祝い申し上げます。

庶民の暮らしの中から生まれた民謡 端唄は日本固有の伝統芸能であり、そこには時代を超えた人々の喜怒哀楽が息づいており、私たちの心に懐かしい郷愁とともに潤いと安らぎを与えてくれます。

このような我々日本人の心の故郷ともいえる伝統芸能の普及発展に努めておられます蟹江尾八先生を始め社中の皆様に、心から敬意を表する次第でございます。

平成四年四月五日に名古屋芸術創造センターに於いて、第一回の発表会が盛大に開催されて以来、今回で二十二回を数えるに至りましたが、その都度多くの難題を乗り越え、現在まで立派に続けておられまして、今後とも末永く続けていただくことを願ってやみません。

蟹江尾八会の皆様におかれましては、日頃の稽古により培われました成果を、本日この舞台で遺憾なく発揮していただき、民謡・端唄を通じて心豊かで潤いのある地域づくりの一翼を担っていただきたいと思っております。

最後に、蟹江尾八会の益々の御発展と、会員の皆様、ならびに本日御来席の皆様様の御健勝と御多幸を心よりお祈り申し上げまして、御祝いの言葉とさせていただきます。

# ごあいさつ

蟹江尾八会会長

蟹江 尾乃端



皆様におかれましては、ますます御健勝のこととお慶び申し上げます。この度は、第二十二回蟹江尾八会発表会にご来場を賜りまして、誠に有難うございます。

本日、ここに発表会を開催出来ますのも、皆様の格別なるご支援助と、ゲストの諸先生方を始め関係各位様のご協力の賜と、心より感謝致しますと共に、厚く御礼申し上げます。

今年も、一月に新年会、二月には郷土民謡東海大会、十一月には尾鷲節大会、十二月には忘年会に旅行と、一年は早いものですが、一日一日を大事に楽しく過ごしたいと思っております。

今回の郷土民謡東海大会では、幼児の部で池本ゆいちゃん、三十才から四十九才の部で尾乃八重さんが優勝いたしました。

大勢のお客様の前で唄う緊張感と賞をいただくうれしさは、会員の皆さんのお稽古の励みになります。これから健康に気を付け、唄と三味線のお稽古をがんばって参ります。

二十二回の本日の公演、日頃の成果を発揮できますよう、会員一同がんばりますので、最後までごゆっくりご覧頂きますよう、宜しくお願い申し上げます。

## 祝 第22回 民謡と端唄 蟹江尾八会



有限会社 ザ・イアーズ

〒454-0861 名古屋市中川区荒子町念仏池12-5  
TEL: 052-355-6233 FAX: 052-355-8641

### la CASA 春日井店

愛知県春日井市六軒屋町3-187  
☎ 0568-48-1181  
☎ 0120-92-8981  
営業時間 10:00 ~ 18:00

### la CASA 江南店

愛知県江南市江森町南76  
☎ 0587-51-0080  
☎ 0120-30-8228  
営業時間 10:00 ~ 18:00



LIVING STUDIO

la CASA  
www.lacasa.co.jp

### Cafe de lacasa 栄店

名古屋市中区栄3-18-1 ナディアパーク3F  
☎ 052-238-1275  
営業時間 11:00 ~ 20:00 (ラストオーダー 19:30)



剣持 雄介



森 信佐句



村井 哲鷲  
(賛助出演)



齋 千龍

唄



特別出演



家元 蟹江 尾八



出演者

# 祝 第22回 蟹江尾八会発表会 森 民謡会

会主 森 信佐句

〒485-0075 小牧市三ッ淵1911-3 TEL <0568>72-7328

# 祝 第22回 蟹江尾八会

# 日本のうた 齋千龍の会

会主 齋 千龍

本部 〒481-0044 北名古屋市加島新田加島西53  
TEL/FAX : 0568-22-4701



蟹江 礼子



蟹江 しほ



(尺八・笛)

沢田 順二



(箏)

野村 祐子  
正絃社会奏団

音楽



特別出演



旅人(司会)

小島 範子



(鳴物)

望月 左登貴美



園 藤泉

園 藤裕

園流新舞踊社中



牧野 法子

東遊会社中

踊り



特別出演

祝 第22回 民謡と端唄 蟹江尾八会

民謡 歌謡 舞踊

東 遊 会

会主 牧野 法子

名古屋市瑞穂区白羽根町 2-50-2 (052) 841-8778

祝

やなせ歯科医院

柳瀬 順輝

〒467-0002 名古屋市瑞穂区川澄町3丁目26番地の1  
TEL (052) 841-6235

園流新舞踊研究所

園 乃 会

代表 園 藤泉 副代表 園 藤裕

〒467-0056 名古屋市瑞穂区白砂町2-11 レージュ白砂301  
TEL : 052-835-0566



蟹江 尾泉



蟹江 尾保

師範



蟹江 尾登吉



蟹江 尾乃端

総師範



蟹江 尾風



蟹江 尾乃玉

総師範



蟹江 尾馨

大師範



祝 第22回 蟹江尾八会  
蟹江尾乃玉会

会主 蟹江尾乃玉  
岐阜県可児市二野1553-3  
TEL : 0574-63-6697

祝 第22回 蟹江尾八会  
蟹江尾馨会

会主 蟹江尾馨  
小牧市大字大草4425  
TEL : 0568-79-2462 (梶田 千鶴子)

祝  
第22回 民謡と端唄 蟹江尾八会  
蟹江尾登吉会

会主 蟹江尾登吉  
名古屋市緑区鳴海町字伝治山1-5-3-107  
TEL : 891-9237

祝 第22回 蟹江尾八会  
蟹江尾風会

会主 蟹江尾風  
あま市木田五反田5-43  
TEL : 0561-55-3387 (竹田 育代)



夏開夏夏森安池池西恒伊鬼徳山久栗今請谷  
 日本目目本本村川藤頭竹川米原村井口  
 楓孝果実佐絹ひゆ義洋千妙恵龍采菖恵琳  
 子子代子利子ない勲朗子代子子子子愛理子軌

出演者



蟹江 尾京



蟹江 尾乃八重



蟹江 尾栄



蟹江 尾玲



蟹江 尾蜻



蟹江 尾梢

名取



蟹江 尾花



蟹江 尾桃



蟹江 尾登弥



蟹江 風賀

(尾登門下)

(尾風門下)

師範

準師範



蟹江 馨久

(尾馨門下)



蟹江 馨雅

(尾馨門下)



蟹江 尾乃和



蟹江 尾紅

師範

# プログラム

## オープニング三味線大合奏「民謡名曲選」

### 1 外山節 新崖節 しげさ節 低二上り替手入り

請井恵理子	開本孝子	蟹江尾花	(低二上り)
伊藤洋子	蟹江尾京	蟹江尾乃玉	(低二上り)
西村勲	蟹江尾玲	蟹江尾風	(低二上り)
森佐利志	蟹江尾登弥	蟹江尾馨	(低二上り)
安本絹子	蟹江尾賀	蟹江礼子	
徳竹妙子	蟹江尾蜻	蟹江尾八	
鬼頭千代子	蟹江尾梢	蟹江しほ	
栗原采子	蟹江尾乃八重	蟹江尾泉	
今村菫愛	蟹江尾栄	蟹江尾登吉	
	夏目楓子	蟹江尾保	
		蟹江尾乃和	
		蟹江尾紅	

(舞台前列よりの並び順)

### 開会の挨拶

大会委員長 蟹江 尾乃端

## 第一幕 民謡は旅人

### 一場 旅立ち

#### 2 お合唱

##### さま 甚句

【愛知県】北設楽郡各地の民俗芸能「花まつり」に東栄町を中心に享保時代より歌い継がれている。一説には和尚様が歌い出したと言われ、「おつさま」が語源である。

夏目実代子

今村菫愛

谷口琳軌

池本ゆい

池本ひな

夏目果代子

(並び順)

三味線…しほ 礼子 夏目楓子 栗原采子

#### 3 ドンパン節

池本ゆい (5歳)

【秋田県】生保内地方に古くからあった「ドンサイ節」が変化したもので、明治時代に宮大工の橋岡満蔵が仕事をしながら「ドンドンパンパン」と囃子をつけて歌ったことから「円満蔵甚句」と呼ばれ、その後座敷唄として復活した。

三味線…しほ

#### 4 津軽塩釜甚句

池本ひな (8歳)

三味線…しほ 尾乃八重

【青森県】元唄は「南部あいや節」で、かつて浅虫、野内、筑石あたりの海岸で塩を作る作業の中で、塩釜に海水を汲み入れる時に歌った唄である。



見田 玲子

〒464-0071 名古屋市千種区若水三丁目21番5号  
TEL (052) 721-5025



## 宮川生花店

尾八会御用達

〒466-0064 名古屋市昭和区鶴舞2丁目21-7 グランマルシェ、コバリ内  
TEL&FAX (052) 882-5017

〒460-0011 名古屋市中区大須3丁目10-26  
TEL&FAX (052) 242-8007

JFTDのフラワーギフト全国配達システム  
市内配達無料

5 三河地搗唄 今村 菫 愛 (10歳)

三味線・しほ 夏目楓子

【愛知県】古くからある唄といわれているが、昭和四十八年、豊川市一宮町の豊作折念の性が祀られている「砥鹿神社」の鳥居の移転で歌われたまま聞かれなくなったが、その後有志により保存会が結成された。

6 やん衆音頭 夏目 実代子 (12歳)

三味線・しほ 礼子

【北海道】北海道の道央道北にはほとんど民謡はなく、作詞・宮本かずや／作曲・原賢一により作られた新民謡である。

7 津軽ばやし 夏目 果代子 (12歳)

三味線・しほ 礼子

【青森県】明治・大正時代に各地を巡業していた演芸団の客寄せのために歌い囃した曲で、元は「越後甚句」と言われていたが、それを津軽調に改め歌詞を附けたものである。

8 のんしこら 栗原 采子 (13歳)

三味線・礼子 尾蜻

【熊本県】悪口を歌えば歌うほど、花嫁が幸せになるといいう、この地方のユーモアのある風習から生まれた、玉名郡で広く歌われる祝儀唄である。

9 秋田船方節 夏目 楓子 (18歳)

三味線・しほ 尾八

【秋田県】島根県の港々で歌われていた「出雲節」が、北前船の船頭たちにより持ち込まれ、秋田の港町で遊里を中心に歌われ定着した唄である。

◆◆◆ 二場 金毘羅参りの旅 ◆◆◆

10 合唱 金 毘羅 船 々

【香川県】金毘羅さんのある香川県仲多度郡琴平町を中心に歌われた拳遊びのお座敷唄で、金毘羅船の起点になった大阪港で生まれ、金毘羅参りの人たちによって道中唄化された唄である。

伊藤 洋子  
安本 絹子  
蟹江 尾登弥  
蟹江 尾花  
山川 恵子  
徳竹 妙子  
鬼頭 千代子  
久米 龍子  
(並び順)  
三味線・尾馨 尾風 尾泉 森佐利志  
(六下り替手) 礼子 尾蜻

指圧・マッサージ・はり・きゅう・小児針


**出張もいたします**

# 野川鍼灸院

平日／午前9時～午後6時 日曜／午前9時～午後4時  
 <定休日>木曜日・第二土曜・祝日

〒467-0803 名古屋市瑞穂区中山町3-12 TEL (052) 841-1229

世界に伸び行くイザワカラー



陶磁器用	} 耐酸	} 絵具	
硝子用			} 含金絵具・各種無鉛
磁 瑯 用			

株式会社 井澤 絵具 製造所 取締役社長 井澤 洋二  
 本社 〒507-0047 多治見市富士見町2-34  
 TEL (0572) 22-5008 (代表)  
 FAX (0572) 24-2323

株式会社 イザワピグメンツ 取締役社長 井澤 洋二  
 池田工場 〒507-0048 多治見市池田町9-170  
 TEL (0572) 24-1668

11 合唱  
一合蒔いた

【香川県】讃岐米は、すし米として関西地方に多く出荷された。この唄は豊年祈願の盆踊り唄で、豊年予祝の行事の「豊年踊り」であった。

蟹江尾栄  
蟹江風賀  
蟹江尾紅  
蟹江尾保  
蟹江尾乃端  
蟹江尾乃和  
蟹江尾玲  
蟹江尾京  
開本孝子

(並び順)

三味線…尾馨 尾乃玉 尾登吉  
(六下り替手) しほ 尾乃八重

◆◆◆三場 うたで綴る故郷の旅◆◆◆

12 長崎ぶらぶら節

踊り…園乃会社中

蟹江しほ

三味線…尾八 尾泉

【長崎県】元唄は上方の「豊年踊り」とか、江戸の「いたこ」など定説はないが、幕末前後の長崎の様子を歌い、珍しい詞形を持つ唄で、昭和五年、丸山の名妓「愛八」によって広まった。

13 気仙坂

久米龍子

三味線…尾馨 尾花

【岩手県】銭座で鉄銭や銅銭を鑄造するときに、炉に風を送り込む踏鞴たたらを足で踏むときに歌われた唄である。ほかに気仙大工の腕前を褒めた労働唄という説もある。

14 長崎のんご節

鬼頭千代子

三味線…尾馨 尾蜻

【長崎県】宴席で指の間二枚の皿を挟み、調子を取って鳴らしながら踊る「皿踊り」に歌われる座敷の祝唄で、有田地方が陶器の産地であることが関係していると思われる。

15 越中おわら節

蟹江尾登吉

三味線…尾八 尾風

【富山県】富山県八尾町に伝わる、台風よけに歌い踊られるこの歌は、寛永年間に始まって以来三〇〇年の歴史を持ち、町内を練り歩く行事として続いている。

16 安倍川粘土搗唄

伊藤洋子

三味線…尾乃玉 尾保 尾乃和

【静岡県】文政十一年の大洪水は、今でも伝説的に伝えられているが、当時の堤防は粘土で固められ、その上を芝で覆った。一列に並んだ十五人ほどの女性が胴突棒で叩き固めるとき歌われた作業唄である。

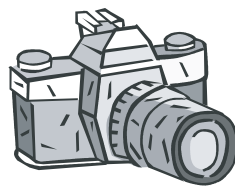
愛知県眼科医会指定店



片山眼鏡店

〒466-0064 名古屋市昭和区鶴舞三丁目14-17  
TEL (052) 731-8375 FAX (052) 731-5116

●定休日 毎週火・水曜日●



ウエディング 各種発表会  
大切な記念の日を撮影します

こじま企画 K's Photo  
代表 小島憲二

〒467-0002 名古屋市瑞穂区川澄町3丁目19番地  
TEL&FAX : 052-852-3923 e-mail : kojima-planning@sf.starcat.ne.jp



17 浜 小屋 おけさ 徳竹 妙子

三味線・尾馨 尾泉

【北海道】かつて江差の花街（浜小屋）では、各地のはやり唄が芸能者たちによって歌われ、この唄もその中のひとつで、七五調の詩形に離子言葉がついたもの。漁に出た男を待つ女の切なさや、恋しさを表現している。

18 深 川 くずし 恒川 義朗

三味線・尾乃玉 尾紅

【俗曲】深川節が元調になって大正時代中頃に歌われ、三味線の前奏が深川節と同じことから「深川くずし」と呼ばれたが、リズムは異なり、むしろ唱歌的で「ホントニソウダワネ」のはやし言葉に愛着があり、陽気な雰囲気を持っている。

19 磯 原 節 山川 恵子

三味線・尾馨 尾花

【茨城県】この唄の作詞者、野口雨情の出生地は磯原町で、藤井清水の作曲による、お座敷唄風の新民謡である。波のうねりや波の音に合わせ、情趣深い緩やかな舟唄として大正十五年に作られた。

20 祝 奉 節 西村 勲

三味線・尾風 尾栄

【秋田県】「芋の子の種」という唄をモチーフに、五星会により作られた新民謡で、菜種、大根など、種が多く採れることを子孫繁栄の祝にかけ、祝事に歌われている。

21 本 荘 追 分 安本 絹子

三味線・尾泉 森佐利志

【秋田県】信濃追分が越後方面から蝦夷松前地方に流入していく途中で移植された唄で、北前船の船頭衆によって遊郭などで歌われた。多様な振り落としの技巧を凝らし、節尻に独特な柔らかさが必要である。

22 い や さ か 音 頭 開本 孝子

三味線・尾乃玉 尾乃和

【北海道】本来「ソーラン節」の後に続けて歌われる鯨の子を、網から叩き落す作業唄で、「子叩き音頭」とか、はやし言葉から「いやさかさっさ」と呼ばれ、津軽の「鱈ヶ沢甚句」と同系の節回しである。

23 郡 上 節 か わ さ き 森 佐利志

三味線・しほ 栗原采子

【岐阜県】日本の三大盆踊りの一つ「郡上おどり」の曲名で、もともと郡上の領主が城下の民を治める手段として奨励したのが始まりと伝えられている。「かわさき」は伊勢音頭の一種「川崎音頭」からの曲名であるといえる。

24 伊 勢 音 頭 蟹江 礼子

三味線・尾馨 伊藤洋子 徳竹妙子  
鬼頭千代子 請井恵理子

【三重県】伊勢神宮の二十年ごとに行われる年式遷宮の御神木の御木曳作業に歌われ始め、後に古市や川崎の遊里に入り、名古屋で変遷を遂げ土地の唄となり、尚洗練され現在の唄となった。

皆様の健康相談室  
処方せん調剤・医薬品

鈴木薬局

【本店】

瑞穂通り4丁目バス停前  
(名古屋市瑞穂区瑞穂通4丁目)  
TEL:(052)841-5370

【もりやま店】

ものえ内科クリニック隣  
(名古屋市守山区向台1丁目)  
TEL:(052)779-0172

【鈴木薬品美和店】

鈴木接骨院隣  
(あま市花長茶木島26-1)  
TEL:(052)442-7392

営業時間/AM9:00~PM8:00 定休日/日曜日・祝祭日

塩干物 卸売  
業務用惣菜

名古屋食品ビル 初 幸

名古屋市熱田区千代田町17-8  
TEL (052) 682-0236

◆◆◆ 四場 特別出演 旅の思い出 ◆◆◆

25 両津甚句 剣持雄介

三味線…しほ 礼子

【新潟県】新潟佐渡の玄関口、両津の酒盛唄で、盆踊りにも歌われる。江戸時代の中期、関西の「兵庫口説」が、船乗りたちによって伝えられたと言われている。

26 俵積唄

蟹江しほ  
蟹江礼子

三味線…剣持雄介

【青森県】青森県南の三戸郡の祝唄で、正月の松の縁起に舞う一種の門付け歌舞芸の唄で、源流は山形県の村山地方の「大黒舞」とも言われている。

◆◆◆ 五場 ふるさとのうた景色 ◆◆◆

27 江差餅搗ばやし 蟹江尾乃和

踊り…東遊会社中

三味線…尾乃玉 尾保 尾紅

【北海道】江差が鯨漁で栄えたころ、親方衆は歳末や慶事には、芸者の三味線、太鼓、唄に合わせて餅を搗き振る舞った。現在はそれを芸能として伝承している。

28 伊予万才 蟹江尾乃八重

三味線…尾八 しほ

【愛媛県】約三五〇年前、松山藩初代藩主久松定行が上方より万才太夫を招き、年頭を祝って演じられたのがルーツといわれ、天保年間に人形浄瑠璃や芝居の影響で万歳が舞踊化され、現在では松山の代表曲である。

29 尾鷲節 蟹江尾梢

三味線…尾泉 尾花

【三重県】江戸時代末期、尾鷲の漁師達が「なしよまま」を愛唱していたが、その後尾鷲神社の祭礼で「道中唄」として歌われ、花街でも三味線を付けて歌われるようになり、大正六年（一九一七）に現在の形に整理された。

30 石取ばやし 蟹江尾靖

三味線…しほ 尾乃八重

【三重県】桑名宗社の石取祭は、町屋川から御影石を採り、神社へ献石したのが始まりといわれ、その様子を歌った騒ぎ唄である。石取祭は三〇数台の祭車が、鉦や太鼓を一齐に打ち鳴らし練り歩く勇壮な様から、「日本一やかまし祭り」といわれている。

31 串本節 蟹江尾玲

三味線…尾乃玉 尾登吉 尾京

【和歌山県】元々「えーじやないか節」とか「オチャヤレ節」と言われている。朝の薄い茶粥で腹を空かした者達が、三時に「お茶で」と呼び合って、残りの朝粥を温めて満腹感を味わったということから、「オチャヤレ」と地元で伝えられている。

北川業務店

北川吉延

東海市高横須賀町塩田七  
TEL:0562-32-0874

季節の和菓子 手造りういろ 羊羹 洋菓子

産をどりか店



若

雀



〒467-0806 名古屋市瑞穂区瑞穂通1-28

名古屋博物館北隣 TEL (052) 841-7014

32 粟田部音頭

蟹江風賀  
三味線・尾風 尾蜻 尾乃八重

【福井県】越前市粟田部町に伝わる地搦唄。道中伊勢音頭系の旋律で、酒席の酒盛唄や祝儀唄として歌われ、また岡本神社の例祭でも餅を神輿に乗せて町内を練り歩くときも歌われる。

33 打瀬舟

蟹江尾登弥  
三味線・尾登吉 尾乃玉

【北海道】北海シマエビで知られる根室の野付郡別海町の尾岱沼で、真つ白い三角帆の打瀬舟での漁を詠った新民謡。エビの繁殖に必要な「アマモ」を傷めないために、この打瀬舟を使っている。

34 祖谷甚句

踊り・東遊会社中

蟹江尾京  
三味線・尾風 尾玲 開本孝子

【徳島県】印象的な囃し言葉が、いかにも深山の人たちの開放的な一面をのぞかせる宴席の騒ぎ唄で、祖谷ではたったひとつの甚句形式の唄だが、甚句が祖谷の山奥にあるのか？という謎は解明されていない。

35 米山甚句

蟹江尾紅  
三味線・尾乃玉

【新潟県】江戸時代の力士、刈羽郡荒浜村出身の登能山（後に米山と改名）が作ったといわれ、江戸で流行らせた甚句である。

36 長崎甚句・さわぎ

蟹江礼子  
三味線・尾八 しほ

【長崎県】旅に出る人はすべて、日見峠の入り口で、一ノ瀬橋の畔の螢茶屋に寄って別れの杯を酌み交わす習慣があり、しみじみとした惜別の心情を詠っている。

37 北海艫漕唄

蟹江尾登吉  
三味線・尾八 尾登弥

【北海道】幕末から明治初期頃に富山地方から渡道してきた移住民によって伝えられたと言われている。越中の氷見は鯨漁の本場であるため、何らかの関係が想像できる。

38 謙良節

蟹江尾泉  
尺八・沢田順二

【青森県】江戸時代に越後新発田の松崎謙良という検校が北海道を旅し、祝儀の時に歌われる「松坂」を伝え、後に「謙良節」と呼ばれ、それが津軽に移入された曲である。

39 信濃追分

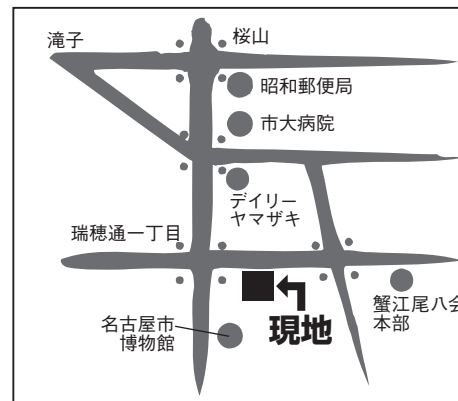
蟹江しほ  
三味線・尾八 礼子

【長野県】原曲は馬子唄で、追分宿で座敷騒ぎ唄として育ち、後に「越後追分」を生み、出稼ぎ人夫や座頭たちによって伝えられた。「江差追分」の源流となり、座敷唄らしい情緒の深い唄である。

一般造園から工場緑化まで 造園設計・施工・監理

# 水野造園

〒496-0004 津島市蛭間町字弁日58-2 TEL (0567) 25-1298



## ワンルーム・マンション

さんけいや  
合資会社 三恵屋

〒467-0002  
名古屋市瑞穂区川澄町3の25  
TEL:052-851-9366

40 磯 節

蟹江尾乃玉  
三味線・尾八

【茨城県】茨城県大洗海岸地方の漁師の酒盛唄として歌われていた艀漕唄を、明治初期ころ音律を整え現在の唄が生まれた。

41 七 之 助 節

蟹江尾風  
三味線・尾八 風賀

【岩手県】元は盛岡市や遠野市で歌われていた土搗唄で、棟上式、落成式の宴席で歌われる祝唄にも転用され、原調は「伊勢音頭」である。七之助とは、江戸時代の築城など行った仕事師の名前である。

42 広 島 節

蟹江尾馨  
踊り・東遊会社中  
三味線・尾八

【広島県】初代藤本秀丈による編曲、採譜曲で、花街での心情を詠った俗曲調の本調子甚句である。最近ではあまり歌われないが、良い唄なので取り上げた。

43 鶴崎踊猿丸太夫

蟹江尾八  
踊り・園乃会社中  
三味線・尾馨 尾登吉 尾泉

【大分県】今から四〇〇年ほど前、酒色に溺れた領主の大友宗麟の無聊を慰めるため、京都から美しい舞妓を招いて踊りを見せたことが、この踊りの起源と伝えられている。

ご来賓祝辞

名古屋市医師会監事 医学博士 蟹江尾八会顧問 竹田光彦

休憩 15分

第二幕 絃の奏で合い「名取三味線合奏 箏と共演」

箏・野村祐子と正絃社会奏団 笛・尺八・沢田順二 鳴物・望月左登貴美

44 正 調 稗 搗 節

民謡アンサンブル(三味線三部合奏)

沢田順二(笛・尺八)

45 十三夜・白鷺三味線

懐かしの歌謡曲

蟹江尾京	蟹江尾乃玉(替手)
蟹江尾玲	蟹江尾風(替手)
蟹江風賀	蟹江尾馨(替手)
蟹江尾登弥	蟹江礼子
蟹江尾乃和	蟹江尾八
蟹江尾保	蟹江しほ
蟹江尾紅	蟹江尾登吉
蟹江尾花	蟹江尾泉
蟹江尾栄	蟹江尾蜻
蟹江尾梢	蟹江尾乃八重

箏：野村祐子と正絃社会奏団

(舞台前列よりの並び順)

望月左登貴美(鳴物)

珍味・細工蒲鉾・竹輪・半平

有限会社 大 勝

代表取締役 蟹江康生

工場 名古屋市中川区下之一色町東の切 20 番地  
TEL (052) 301 - 8221  
TEL (052) 301 - 3599 夜間(FAX 兼用)

日比野店 名古屋市熱田区千代田町 17 番 8 号  
TEL (052) 671 - 2005

菓子処

お菓 子茶



〒457-0046  
名古屋市中区松池3-21  
電話 052-821-6485  
FAX 052-825-0770



第三幕 粋な浮世の糸しらべ「端唄と俗曲」

箏・野村祐子 笛・沢田順二 鳴物・望月左登貴美

46 春

雨

蟹江尾栄

踊り・園乃会社中

三味線・尾八 尾馨

春宵の情景を詠い、梅と鶯を男女に見立てた派手の中に上方風のしっとりとした味わいを持った端唄の代表曲。作者は弘化三年（一八四六年）、柴田花守が引田屋にて作られたといわれ、丸山遊女のおかつが節をつけたと思われる。

47 か

らかさ

蟹江尾花

三味線・尾八 尾風

文政年間（一八一九年）の頃流行した、よしこの節の中にある曲で、単調で平凡な曲調だが、演奏者の技量で面白くなる特徴を持った俗曲である。

48 奴

さ ん

蟹江尾保

踊り・園乃会社中

三味線・尾八 尾乃玉

幕末の頃、願人坊主によって広められた俗曲で、当時は伊勢音頭などと組み合わせられていたが、明治になり「奴さん」として独立して流行を呼び、男踊り女踊りの振りが付き盛んに演じられるようになった。

49 姫

三 社

蟹江礼子

三味線・尾八 しほ

三社とは伊勢神宮、奈良春日大社、岩清水八幡宮で、江戸時代の人々にとって三社参りは一代行事として念願であった。軽妙な三下り調子で当時の神社での賑わいが伝わってくる。

50 六

段くずし  
潮来出島入り

蟹江尾乃端

三味線・尾八 しほ（替手）

江戸の花柳界で流行した潮来節は、今でもはっきりとしたことは解らないが、この唄も潮来節の影響を含んでいると思われる、軽快でしっとりとした曲である。江戸への水路の拠点であった茨城県の潮来は、人々の往来で賑い繁盛していた。菖蒲は美しい遊女のたとえであるようだ。

51 露

は 尾 花

蟹江尾乃玉

三味線・尾八

男女を露と尾花に見立て、二人のことを詮索するのは野暮だと歌っている。歌舞伎「四谷怪談」などの下座音楽としても使われている。

52 米

山甚句くずし

蟹江尾風

踊り・園 藤裕

三味線・尾八

越後は甚句の旺盛な土地柄で、古くから江戸で流行し、花柳界や高座で盛んに歌われ、一般にも明治二八年頃流行を呼び、米山甚句が最も喧伝された。

伝統美術陶芸

手しごとの館 やかた 陶芸ギャラリー山文

山文陶苑

〒507-0814 岐阜県多治見市市之倉町8丁目  
電話 〈0572〉22-3774  
FAX 〈0572〉22-8805

祝

第22回 蟹江尾八会

後藤 武

53 海晏寺 蟹江尾馨  
三味線…尾八

かいあんじ  
海晏寺は江戸品川の鮫洲にあり、紅葉狩りの名所として知られていた。歌意は、奈良の龍田、京の高尾よりも上と自慢し、二番は嘉永六年（一八五三年）初演の歌舞伎「与話情浮名横櫛」の通称「切られ与三」を題材としている。

54 紅葉の橋 蟹江しほ  
三味線…尾八 礼子

江戸の紅葉の名所は下谷の「正燈寺」しょうとうじ、品川の「海晏寺」で、正燈寺のそばには「吉原」、海晏寺には「品川遊郭」があり、いうまでもなく紅葉狩りは廓通いのだしに使われていたようです。風流をこよなく愛する江戸の人々に持てはやされた端唄である。

第四幕 特別出演 語り継ぐうたの心

◆◆◆ 一場 うた絵巻つれづれ ◆◆◆

55 津軽山唄 村井哲鷲  
尺八…沢田順二

56 泣き坂追分 沢田順二  
三味線…尾馨 尾風 尾乃玉

57 朝の出がけ 剣持雄介  
三味線…しほ 礼子

58 天竜下れば 斎千龍  
踊り…斎千龍の会舞踊部  
三味線…斎千龍の会社中

59 正調鈴鹿馬子唄 森 信佐旬  
尺八…沢田順二

祝 民謡 剣持會

会主 剣持 雄介

〒454-0034  
名古屋市中川区五女子町5丁目56番地  
TEL/FAX (052)353-7594

県知事許可(般-4)第50241号

有限会社 渡邊建設

事務所/〒490-1224 あま市丹波字南屋敷74番地  
TEL:(代)052-444-5388 TEL&FAX:052-444-2267  
工場/〒492-8325 稲沢市西島東町22番地  
TEL:0587-36-6007

◆◆◆二場 端唄で綴る情けうた

「蟹江尾八の弾語り」

箏…野村祐子 笛…沢田順二 鳴物…望月左登貴美

60 忍ぶ恋路

しのび逢う恋の苦しきの心情を歌い上げ、下座音楽では忍び男の登場やしんみりとした色模様用いられる。

61 わしが思い

御当人でなければ良いところは分らない「あんな奴」などと、ひどい蔭口を聞いたところで、所詮は岡焼半分(やきもち)にとられるのが関の山、「そうですすかねえ」と引き下がったほうが無難らしい。こんな解釈で如何でしょう。

62 秋の夜

踊り…牧野法子

秋の夜も更けて、待つ人は来ず、満月の光に照らされながら、どこからともなく聞こえてくる鐘の音を指折り数え、秋の夜長をただ待つ身辛さの女心を詠った唄である。

ファイナーレ

63 尾州音頭

作詞…蟹江紀嘉  
作曲…蟹江尾八

蟹江尾八会の唄

尾州音頭

作詞 蟹江紀嘉  
作曲 蟹江尾八

ハア 尾張名古屋で 産声上げて

伊吹おろしの 心地よさ

朝な夕なに アア 唄声高く

老いも若きも チヨイトチヨイトチヨイト うたやアセ

ハア 空も晴れやか 御嶽の山に

白き雪の嶺 眺むれば

心さわやか アア 気も高らかに

連れ立ち励む チヨイトチヨイトチヨイト うたやアセ

ハア 名古屋ばやしに 心もはずむ

そろい浴衣の 意気なこと

夜更けの星の アア またたき受けて

今宵も踊るよ チヨイトチヨイトチヨイト うたやアセ

ハア 名古屋名どころ 熱田の社に

ひびく歓喜の 名調子

名物甚句に アア えも酔いしれて

故郷愛でる チヨイトチヨイトチヨイト うたやアセ

大学受験予備校(理数科)

サクセスクラブ駅前校

(名古屋大工学博士 河地政行)

〒507-0036 多治見市田代町1-6 ☎(0572)25-7356

株式会社

二葉精器製作所

生産品目 治具、専用機、装置、部品

名古屋市熱田区六番三丁目10番3号 TEL <052>651-8211

和菓子・洋菓子製造販売



## 株式会社 ラマン

〒490-1144  
愛知県海部郡大治町大字西條字苅屋橋63-1  
TEL: 052-442-6000

Sweet Studioラマンは  
お客様の笑顔を創造(クリエイト)する工房  
(スタジオ)として、安全な工場で独創的な  
商品の開発を目指しています。

URL: <http://www.laman.co.jp>

タオル 寝具 総合卸



## 犬飼タオル株式会社

本社 名古屋市中区丸の内1丁目14番26号  
TEL: 052-201-3446 (代) FAX: 052-211-5120

岩倉配送センター 岩倉市大地町深田25番地  
TEL: 0587-66-2651 (代) FAX: 0587-66-5052

## アイセイ運輸 株式会社

〒461-0012 名古屋市東区相生町27番地の1  
TEL (052) 932-1308

一般建築 愛知県知事許可(2)第49263号

## 有限会社 小林工務店

代表取締役 小林 貞雄

〒470-0131 愛知県日進市岩崎町西ノ平64-2  
TEL: (0561) 73-0548 FAX: (0561) 73-0612

不動産を購入・売却する場合、相続、贈与などで適正な価格が必要な場合の、土地(宅地、農地、山林、借地権、低地)、建物(住宅、マンション等)の価格の評価業務。賃貸借に伴う適正賃料の評価業務。

不動産の鑑定評価  
コンサルティング業務

## 白羽根不動産鑑定所

不動産鑑定士 牧野 敦 愛知県知事登録(1)第304号

〒467-0014 名古屋市瑞穂白羽根町2-50-1  
TEL(052)858-6366 FAX(052)858-6367



株式会社 ㄨ ㄨ

蟹江 信江

名古屋市中川区尾頭橋二丁目5番15号  
TEL (052) 331-4546

## 茶寮 花の宴

〒446-0065 安城市大東町17-8

TEL: 0566-72-0390

<http://www.sakura-saryou.com>  
e-mail: anjou@sakura-saryou.com

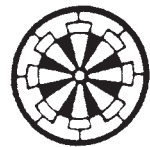
要予約



祝  
詩吟北辰神桜流 桜楠会  
伊藤楠精

名古屋市瑞穂区高田町1-22  
TEL:(052) 852-8202

呉服 明日のキモノ  
多 け や



石川橋店  
〒466-0843 名古屋市昭和区菊園町4-22  
(菊園町4丁目バス停前)  
電話(052)851-1036

社団法人 愛知県宅地建物取引業協会会員  
免許番号 愛知県知事(12)第5719号

富士商株式会社

代表取締役  
村井欣宏  
〒466-0842  
名古屋市昭和区壇浜通二丁目18番地  
TEL : (052)834-3361  
FAX : (052)834-3363  
e-mail : fujisyou@gw8.gateway.ne.jp

 **コンドウ歯科**

院長 近藤 昌嗣  
〒467-0005 名古屋市瑞穂区石川町2-4  
TEL.052-853-1211 FAX.052-853-2266  
<http://www.j-dol.com/dr/kondou/>

大小ご宴会に・ご商談・ご会合に

広い庭園のある味処  
料亭 質城園

名古屋市熱田区夜寒町16-22  
☎(052)682-3747(代)

新車・中古車販売  
株式会社 ハルキン

〒486-0803 春日井市西山町1丁目4番地の1  
TEL <0568> 56-2121(代)  
FAX <0568> 56-2100

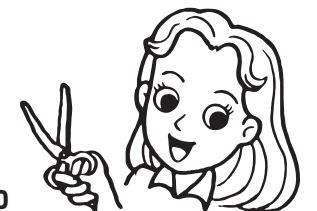
ビューティック北山

「低料金のお店」  
着付けも致します。

〒466-0022 名古屋市昭和区塩付通1-40-1  
(ジョッピ・エコー横)

TEL(052)731-8883

■定休日/水曜日 ■営業時間/AM.9:00~PM.7:00



LPガス・白灯油・住宅設備機器  
ガス器具一式・固型燃料・外一式

高松燃料

〒447-0874 碧南市作塚町1丁目46番地 電話 0566-41-1636

祝  
多治見教室一同

蟹江尾乃玉 蟹江尾保 蟹江尾乃和 蟹江尾紅  
岐阜県多治見市平和町8-12-1 (柴田五保子)  
TEL:0572-22-7638

祝 第22回 蟹江尾八会  
蟹江尾花会

(おぼな)  
会主 蟹江尾花  
〒474-0073  
大府市東新町3-1-1 コープ野村 B-117  
TEL : 0562-48-8490

祝

第22回 民謡と端唄 蟹江尾八会

蟹江尾乃端

祝 第22回 蟹江尾八会  
蟹江尾泉会

会主 蟹江尾泉  
名古屋市千種区春岡2-19-11  
TEL : 052-752-7030

祝 第22回 蟹江尾八会

師範 蟹江尾保  
柴田五保子

岐阜県多治見市平和町8-12-1  
TEL : 0572-22-7638

祝

第22回 蟹江尾八会  
秋葉教室一同

(瑞穂通り秋葉神社内)

祝 第22回 蟹江尾八会  
美和教室一同

指導 蟹江尾風

指導日/木曜日  
あま市木田五反田5-43  
<連絡先>TEL:0561-55-3387 (竹田育代)



## いろいろな不安や疑問にお答えいたします!!

- ・三味線を始めてみたいけど、続くか心配で...
  - 色々なコースをご用意しておりますので、ご自身のレベルやペースに合わせて親切丁寧に指導いたします。
- ・唄は好きだけど、声が民謡や端唄に向いているかとても不安...
  - 声は一人ひとり皆違います。それが個性というものですからご心配はいりません。「唄が好き!」というその気持ち大切です。
- ・費用はいくらぐらい掛かるの?
  - 下記の月謝表をご覧ください。個別指導からお得な団体指導までをご用意しております。また三味線購入に悩んでいる方には一時お貸しいたします。
- ・一度見学や体験をしてから入門を考えたいんですが...
  - 先輩方のお稽古の様子はいつでもご覧いただけます。また事前にご連絡いただければ、体験コースもご用意いたします。
- ・仕事などの都合で不定期になりがちなんですが...
  - 変則日講習もご用意いたしますので、お気軽にお問い合わせください。無理なく続けることが1番大切です。

お気軽にご連絡下さい!!

お問合せ先：(052) 853-0261

個別指導 (3回/月) (唄・三味線どちらも同じ)		各回30分	月・火・水・木・金・土 (※木・土は2回/月) AM10:00~PM10:00
月謝	9,000円	※2回/月の場合は 6,000円	
会費	1,000円	本部会費で発表会・初謡会などの行事に一部負担	
団体指導 (3回/月) (唄・三味線どちらも同じ)		各回60分	定員：3名~6名くらい
月謝	4,000円	※2回/月の場合は 2,800円	
会費	1,000円	本部会費で発表会・初謡会などの行事に一部負担	

「唄」と「三味線」など2コースを受講の場合は月謝の割引があります。

※名取(専修コース)、師範(指導者育成コース)は別料金です。

※7月、12月は厚生費として月謝1ヶ月分の負担があります。

## ●本部教室

- 民謡教室 (唄・三味線)
- 端唄教室 (唄・三味線)
- 津軽三味線教室 (三味線)  
指導 蟹江 尾八  
日本郷土民謡協会名誉教授  
愛知芸術文化協会会員  
民謡と端唄 蟹江尾八会家元

- 子供教室 (幼児・小学生)  
指導 蟹江 しほ (木曜日)  
月謝:6,000円 会費:1,000円 (3回/月)  
  
〒467-0002  
名古屋市瑞穂区川澄町3-24-5  
TEL/FAX:(052)853-0261  
URL: http://bihachi.jp/  
e-mail: kanie@bihachi.jp

## ●秋葉神社教室

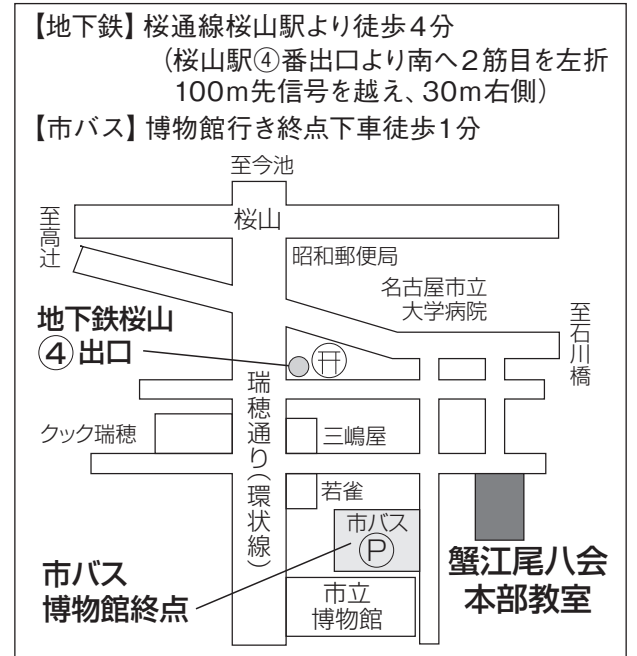
- 指導 蟹江 尾八  
名古屋市瑞穂区瑞穂通  
TEL:(052)853-0261

## ●豊橋支部教室

- 指導 蟹江 尾八  
豊橋市魚町115(安海熊野社内)  
TEL:(052)853-0261  
指導日:木曜日(月2回)AM10:00~

## ●熱田の森文化センター教室

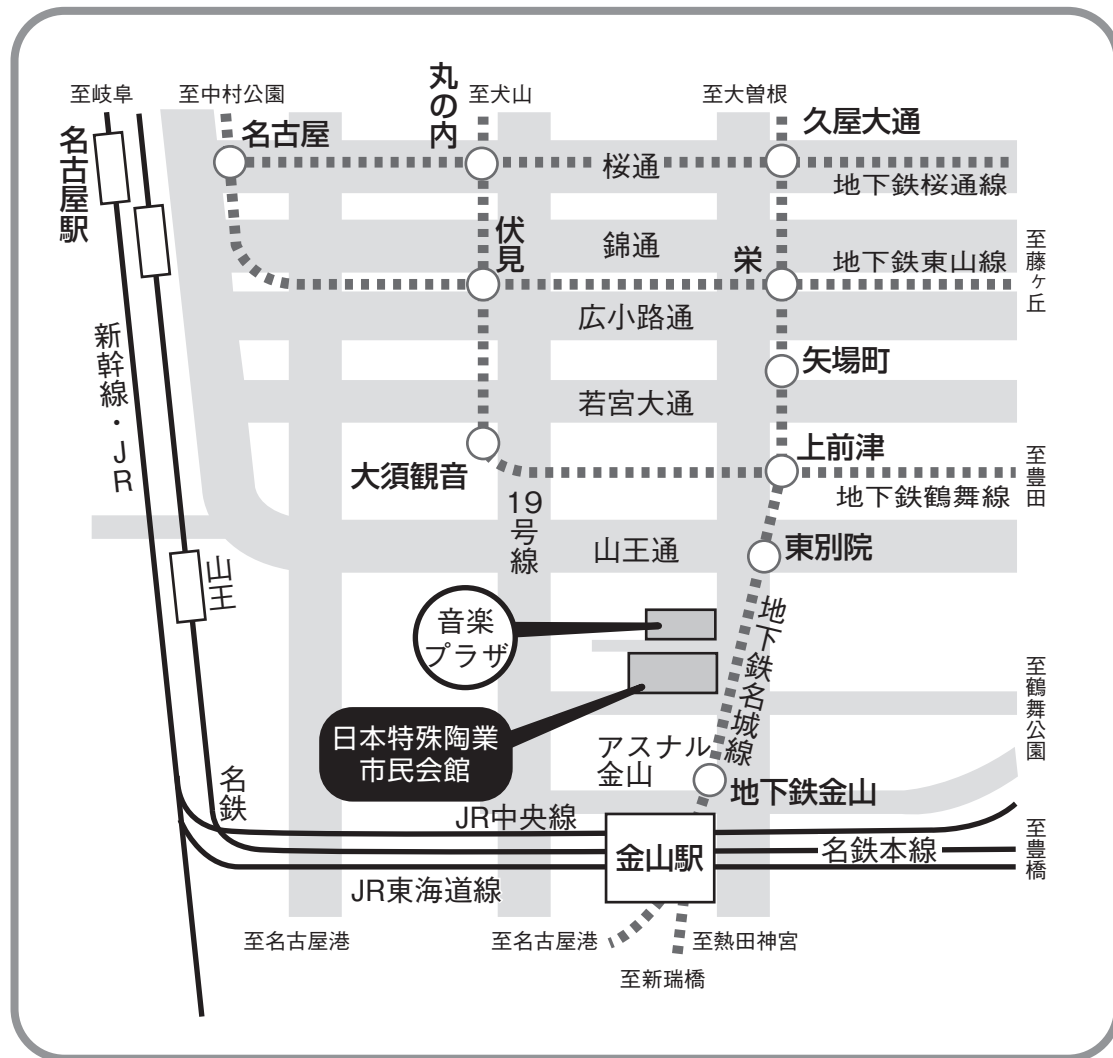
- 指導 蟹江 尾八 蟹江 尾馨  
名古屋市熱田区神宮3-6-24  
(名鉄パレ百貨店神宮6F  
熱田の森文化センター)  
TEL:(052)683-2323  
民謡 月曜日 10:00~12:00  
(唄) 受講料 13,500円 (3ヶ月)  
持ち物:筆記用具  
  
民謡 月曜日 13:00~15:00  
(三味線) 受講料 15,000円 (3ヶ月)  
持ち物:撥・膝ゴム・指すり



- 小牧支部 指導 蟹江 尾馨  
小牧市大字大草4425  
TEL:(0568)79-2462  
(090)8736-7843 (梶田千鶴子)
- 可児支部 指導 蟹江 尾乃玉  
岐阜県可児市二野1553-3  
TEL:(0574)63-6697 (奥村牧子)
- 多治見支部 指導 蟹江 尾八/蟹江 尾乃玉  
岐阜県多治見市平和町8-12-1  
TEL:(0572)22-7638 (柴田五保子)
- 尾張旭支部 指導 蟹江 尾風  
尾張旭市白鳳町1-1  
TEL:(0561)55-3387 (竹田育代)
- 美和支部 指導 蟹江 尾風  
あま市木田五反田5-43  
TEL:(0561)55-3387 (竹田育代)
- 緑支部 指導 蟹江 尾登吉  
名古屋市緑区鳴海町字伝治山1-5-3-10  
TEL:(052)891-9237 (迫田ひさ子)
- 千種支部 指導 蟹江 尾泉  
名古屋市千種区春岡2-19-11  
TEL:(052)752-7030 (古茂田 滋)
- 大府支部 指導 蟹江 尾花  
大府市東新町3-1-1 コープ野村B棟117  
TEL:(0562)48-8490  
(090)1988-8157 (後藤町美)



# 日本特殊陶業市民会館 付近のご案内 (名古屋市民会館)



名古屋市中区金山一丁目5番1号 TEL: 052-331-2141

## ◆公共交通機関の御利用を◆

JR東海…金山駅下車  
 名鉄…名古屋本線金山駅下車 } 徒歩5分  
 地下鉄…名城線金山駅下車 地下連絡路あり  
 市バス…金山駅下車北へ徒歩3分

## お客様へのお願い

- ・演奏中のお出入りは、他のお客様のご迷惑となりますのでご遠慮ください。
- ・演奏中の私語は、他のお客様のご迷惑となりますのでご遠慮ください。
- ・客席内での飲み物・お食事等は、禁止されておりますので所定の場所にてお願いします。
- ・開演中に、携帯電話・時計のアラーム音等を鳴らさないよう気を付けてください。
- ・席をお立ちになる時は、必ず携帯品をお持ちください。

## 記

プログラム編集にあたり、広告のご協力いただきました皆様方には厚くお礼申し上げます。御芳名に誤字、脱字等がございましたら悪しからずご容赦下さいますようお願いいたします。

## 第22回 蟹江尾八会 制作スタッフ

企画	第22回公演実行委員会
構成・演出	蟹江尾八
演奏指導	蟹江尾八と師範会
音響	岡野憲右 (ザ・イアーズ)
照明	斎藤茂 (デライト)
美術	四 絵 夢
舞台監督	早 川 浩 史
司会	小 島 範 子
監修	蟹 江 尾 八

